

Шта се догађа са маском након терапије? (What happens to the mask after treatment?)

- На крају радиотерапије, сви ваши подаци за идентификацију и сва обележја ће бити одстрањена са маске.
- Ако желите, маску ћете моћи да понесете кући.
- Маске које пацијенти не желе да понесу кући, обично се одлажу у материјал за рециклажу.
- У скорије време, маске се користе за стварање уметничких дела у оквиру програма Bravery Unmasked (Раскринкана храброст), у којем и ви можете да учествујете тако што ћете окитити вашу маску и претворити је у уметничко дело.



Брошуру су саставиле

Vikneswary Batumalai и Carol Wilder

Корисни материјали (Helpful Resources)

- Погледајте вебсајт Targeting Cancer (www.targetingcancer.com.au) да погледате видео о прављењу маске за имобилизацију и како се она користи током радиотерапије. Потражите и „Џулину причу“ (“Julie’s Story”) на том вебсајту.
- За више информација које ће вам помоћи да разумете радиотерапију за рак главе и врата и процесе који се односе на ту терапију, погледајте вебсајт Beyond Five (www.beyondfive.org.au/).

Честа питања (Frequently asked questions)

- Да ли ћу морати да се обријем ако имам браду?
 - Да, ако имате браду, мораћете да је скратите или обријете пре него што вам се направи маска.
- Да ли ћу моћи да дишем кроз маску?
 - Маска ће бити тако направљена да тесно пријања уз ваше лице, али не би требало да вам буде неудобна. Маска не спречава дисање.
- Шта ће се десити ако добијем клаустрофобију или анксиозност од маске?
- Реците лекару, медицинским сестрама или радиотерапеутима ако вас нешто забрињава или изазива анксиозност код вас. Они могу да вам дају савет о томе како да се опустите.

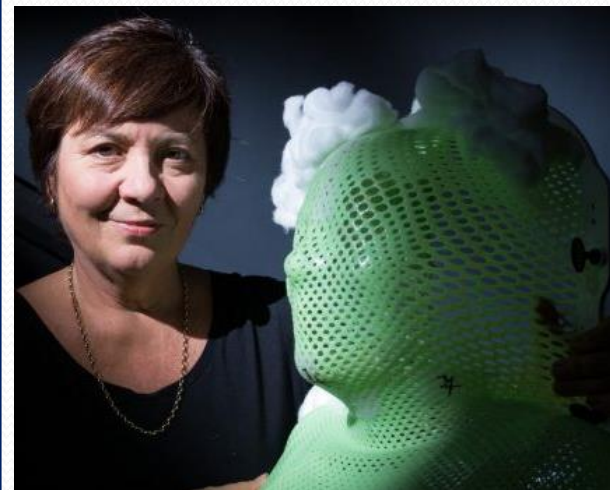


Health
South Western Sydney
Local Health District



SOUTH WESTERN SYDNEY
Academic Unit

Радиотерапеутске маске за имобилизацију главе, врата и мозга (Radiotherapy Immobilisation Masks for Head & Neck and Brain)



BEYOND FIVE
The Face of Head & Neck Cancer

Зашто је потребна маска за имобилизацију? (Why do we need immobilisation mask?)

Током свакодневне радиотерапије, веома је важно да сваки пут будете у истом положају.

Ако се зраче мозак или глава и врат, можда ће вам бити потребна маска за имобилизацију коју ћете носити приликом свакодневних терапија.

Маске се користе:

- да вам помогну да се не померате
- да спречи померање главе како бисте приликом сваке терапије били у истом положају
- да се на њима, а не на вашој кожи обележи ваш положај за терапије

Током компјутерског скена у фази планирања радиотерапије, радиотерапеут ће направити маску за вас. Тај процес обично траје око 30 минута.

Маска ће се обликовати према вашем лицу и биће причвршћена за сто да би вам благо држала главу у месту током радиотерапије.

У почетку, ношење маске за време терапије може да буде необично. Реците радиотерапеуту ако вас то забрињава или изазива анксиозност код вас. Терапеут може да вам да савет о томе како да се опустите.

Како се праве маске за имобилизацију? (How are the immobilisation masks made?)



Маске се праве од термопластичног материјала и имају рупе за ваздух (као мрежа) које вам омогућају да гледате и дишете кроз њих.



Маска се 3-5 минута загрева у топлој води (70°C), услед чега омекша и може да се обликује.



Маска се постави на лице и полако повлачи на доле и тако се савршено обликује према вашем лицу. Осећај је исти као да вам је на лице стављен топли пешкир. И поред тога ћете моћи да дишете.



После неколико минута, маска се обликује према вашем лицу и стврдне. Затим се маска охлади пешкирима из леда. Радиотерапут ће можда обележити маску, да би могао да вас постави увек у исти положај за терапије.



Када се компјутерски скен у фази планирања терапије заврши, радиотерапут ће скинути маску са вас и она ће тада бити спремна за употребу када дођете на терапије.