

治疗后的头罩怎么办？

(What happens to the mask after treatment?)

- 在放射治疗后，头罩的所有身份证明和标记会被去除。
- 如果愿意，您可以选择将头罩带回家。
- 传统上，如果患者拒绝带头罩回家，头罩会被视作可循环物料丢弃。
- 最近，勇气脱罩计划（Bravery Unmasked Program）将这些头罩转化成艺术品，您可以装饰自己的头罩并且将它转化成艺术品。



此传单是由 Vikneswary Batumalai
及 Carol Wilder 制作

有用资源

(Helpful Resources)

- 浏览针对癌症（Targeting Cancer）网站（www.targetingcancer.com.au）观看有关制造固位头罩以及放射治疗中如何使用头罩的短片。请于这网站搜寻“Julie’s Story”。
- 如果您想获得更多资讯了解头及脖子癌的放射治疗以及所牵涉的过程，请浏览 [Beyond Five](http://www.beyondfive.org.au/) 网站（www.beyondfive.org.au/）。

常见问题

(Frequently asked questions)

- 我有胡子的，需要刮掉吗？
 - 需要的，如果您有胡子，您需要在制造头罩前修剪或刮掉。
- 带上头罩后，我还可以呼吸吗？
 - 这头罩度身定做贴合您的头型，然而不应该会让您感到不适。它不会阻碍呼吸的。
- 如果我有密室恐惧症，使用头罩会使我焦虑不安，怎么办？
 - 如果您感到焦虑紧张，请告知您的医生、护士或放射治疗师。他们可以给您一些协助放松的建议。



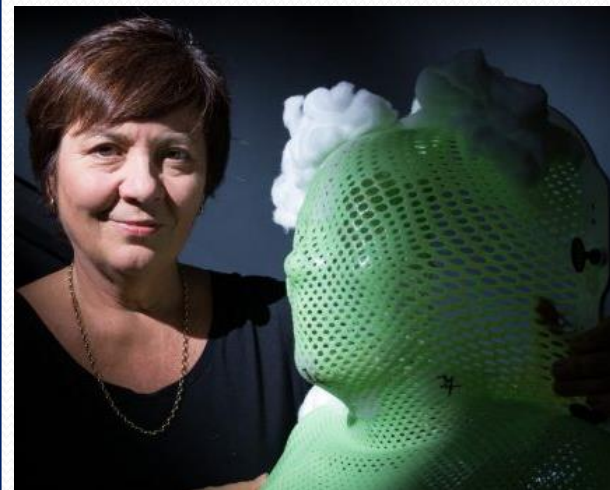
Health
South Western Sydney
Local Health District



SOUTH WESTERN SYDNEY
Academic Unit

放射治疗头、脖子及大脑的固位头罩

(Radiotherapy Immobilisation Masks for Head & Neck and Brain)



BEYOND FIVE
The Face of Head & Neck Cancer

为什么需要使用固位头罩? (Why do we need immobilisation mask?)

- 在每天进行的放射治疗过程中，有必要确保您保持完全相同的位置。
- 如果您于头、脖子及大脑位置接受放射治疗，您可能需要固位头罩接受日常治疗。
- 使用头罩：
 - 让您更容易保持静止
 - 帮助避免移动您的头部，这样您才能够于每次治疗保持完全相同的位置
 - 所以，用于定位的任何标记都可以画在头罩上而不是在您的皮肤上
- 放射治疗师在您接受断层计划扫描（CT planning scan）的同时制造头罩，过程通常需要大约30分钟。
- 头罩会被塑造成您的脸型并且在放射治疗时，将您的头部轻轻的稳定在台上。
- 在治疗过程中，起初您可能会不习惯这个头罩。如果您感到焦虑紧张，请告知放射治疗师。他们可以给您一些协助放松的建议。

如何制造固位头罩?

(How are the immobilisation masks made?)



头罩是由热塑性材料制成，并且有气孔（就像网布），让您可以看透和呼吸。



会将头罩放在（摄氏70度）温水浸泡3-5分钟，使它变得柔软可塑。



会放头罩在您的脸上然后慢慢向下伸延使它塑造至恰好适合你的脸型。这感觉像是将一条温毛巾放在您的脸上。您还能够呼吸。



几分钟后，头罩会被塑成您的脸型并且变硬。然后，会用冰毛巾使其冷却。放射治疗师可能会在头罩上画上一些标记，以便于治疗时帮助定位。



完成断层计划扫描后，放射治疗师会将头罩脱离，现在头罩可以在治疗过程中使用。